

Le sais-tu ?

Un arbre va croître du jeune plant à l'arbre adulte, en 20 à 50 ans pour les espèces les plus courantes.

Les arbres ont une croissance en deux temps : La croissance de l'arbre ne s'effectue pas d'une façon égale du printemps jusqu'à la fin de l'été. Elle est plus accentuée au printemps.

Toutes les sortes d'arbres ne poussent pas à la même vitesse : Les chênes et les autres arbres qui vivent très vieux croissent lentement sous nos conditions. Les saules et les trembles par contre ont un cycle de vie court, mais compensent par une croissance intense.

La naissance d'un arbre



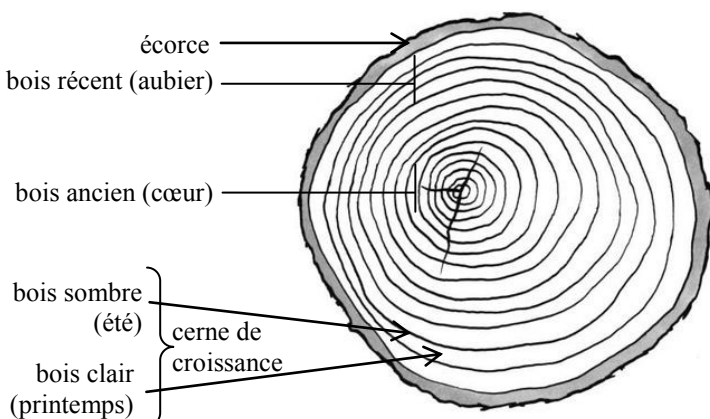
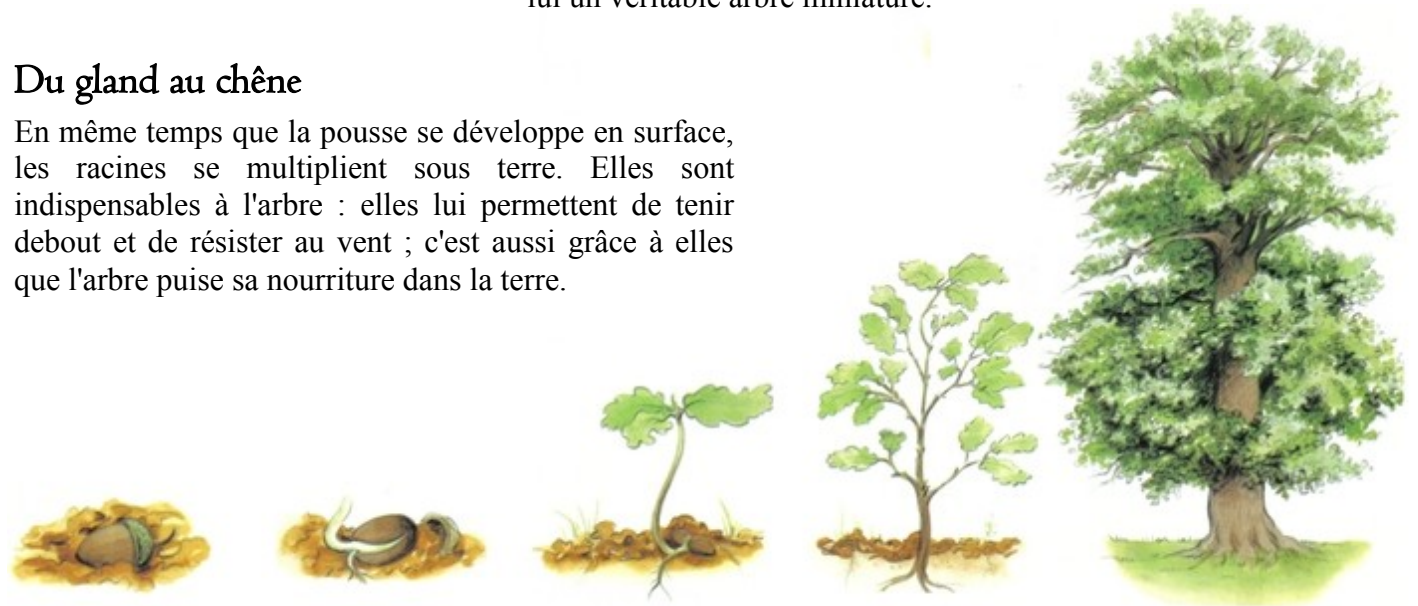
La graine tombe (ici un gland de chêne) sur le sol dans l'humus tiède et humide. Elle y fermente, puis un jour éclate.

La germination commence, ses réserves la nourrissent. Les premières racines apparaissent et pompent l'eau, les sels et les substances nutritives dans le sol. La pousse se développe, une petite tige s'élance vers le ciel.

A la recherche de la lumière, les feuilles apparaissent. 50 jours après la germination, le plant a accompli la majeure partie de sa croissance de première année. S'il survit à l'hiver, il débutera sa deuxième année muni de bourgeons, d'écorce, et d'un minuscule « tronc » en bois, faisant de lui un véritable arbre miniature.

Du gland au chêne

En même temps que la pousse se développe en surface, les racines se multiplient sous terre. Elles sont indispensables à l'arbre : elles lui permettent de tenir debout et de résister au vent ; c'est aussi grâce à elles que l'arbre puise sa nourriture dans la terre.



Au printemps et en été, l'arbre grandit et grossit.

Des tiges avec des feuilles sortent des bourgeons et s'allongent. Dans le même temps, sous son écorce, l'arbre grossit.

Il fabrique des nouveaux vaisseaux qui forment des anneaux concentriques. Ce sont les cernes de croissance que l'on observe sur un tronc d'arbre scié.

Chaque cerne de croissance contient 2 couleurs (une zone claire + une zone sombre) et correspond à 1 an.